

# LILLE MÉTROPOLE EST FIÈRE D'ACCUEILLIR LES JEUX OLYMPIQUES DE PARIS 2024

---

Dossier de presse



## Damien Castelain

Président de la Métropole  
Européenne de Lille



Dès l'annonce de l'attribution des JO de 2024 à la France, j'ai tout de suite souhaité que la Métropole Européenne de Lille (MEL) se porte candidate à l'accueil d'épreuves olympiques. Notre savoir-faire en matière de grands événements, la qualité de nos infrastructures et notamment le Stade Pierre Mauroy furent autant d'atouts qui nous ont alors permis de faire valoir notre légitimité à recevoir la première manifestation sportive planétaire. C'est aujourd'hui avec une immense fierté que notre territoire s'apprête à être le théâtre de 52 rencontres de basketball et de handball.

Depuis de nombreux mois les équipes de la MEL sont pleinement mobilisées pour recevoir dans les meilleures conditions les athlètes et spectateurs venus du monde entier. Ce défi immense nous oblige à repousser les frontières de l'excellence. Les Jeux olympiques n'ont pas posé leurs valises en France depuis très exactement 100 ans. C'est l'occasion de montrer encore une fois au monde entier que notre pays est à la hauteur de la devise olympique : Plus vite, plus haut, plus fort – ensemble.

La Métropole Européenne de Lille est rodée à l'organisation de rendez-vous exceptionnels, à l'image de l'accueil de l'Euro de Basket en 2015, de l'Euro 2016 de football en 2016, d'une étape du Tour de France en 2022 ou encore de la coupe du monde de rugby en 2023. Prochaine étape : le Grand Départ du Tour de France en 2025 en plein cœur de notre Métropole Européenne de Lille. À chaque fois notre territoire rayonne grâce à la qualité de ses infrastructures, à la beauté de ses paysages et à l'accueil chaleureux que les métropolitains savent réserver aux touristes qui, souvent venus de loin, trouvent ici une douceur de vivre incomparable et une chaleur humaine inimitable.

À un mois du coup d'envoi des premières rencontres de basketball et de handball, la Métropole européenne de Lille est prête. Nous sommes déjà dans les starting-blocks pour être au rendez-vous de cet événement historique sans égal. En effet les Jeux Olympiques sont bien plus qu'un spectacle sportif planétaire, ils sont une chance de montrer au monde ce que nous sommes capables d'accomplir ensemble. C'est pourquoi la MEL a souhaité s'emparer du flambeau olympique en s'engageant à porter l'esprit des Jeux dans chaque coin de notre métropole. Cela apporte l'opportunité unique d'inspirer, d'innover et de construire un héritage socio-culturel durable que ce soit en encourageant chacun à s'impliquer dans la pratique du sport mais aussi en promouvant ses valeurs intrinsèques telles que le respect, la rigueur et le fair-play. En cela chacun de nous a un rôle à jouer. C'est donc un moment clé pour mettre en lumière la véritable force de la MEL : notre unité et notre volonté de construire un avenir meilleur pour tous.

La Métropole européenne de Lille attend plus d'un million de spectateurs entre le 27 juillet et le 11 août prochains ainsi que des retombées socio-économiques majeures. Mais là n'est pas l'essentiel. En réalité, le véritable enjeu se situe bien au-delà. Dans le respect de l'esprit des Jeux olympiques modernes tels que le baron Pierre de Coubertin les avait imaginés, il s'agira de contribuer au succès du seul événement au monde capable de réunir tous les peuples du monde entier sur le même terrain, peu importe leur religion, leur langue ou leur couleur de peau car tout ce qui comptera lors de ces quelques semaines de temps suspendu seront les performances sportives qu'ils accompliront.

Que les jeux de la XXXIIIème olympiade soient beaux et porteurs d'espoir !



## Sommaire

- 6** Lille Métropole entre en jeux !
- 8** Les équipements sportifs, atouts majeurs du territoire
- 14** Une Métropole qui soutient ses champions
- 16** Et encourage la pratique sportive pour tous
- 20** La Métropole des grands événements
- 22** Lille Métropole prête à accueillir les spectateurs
- 30** Toutes les richesses du territoire à découvrir

# Lille Métropole entre en jeux !

Désignée collectivité hôte d'un tournoi olympique de sport indoor en 2020, la Métropole Européenne de Lille, initialement retenue pour accueillir le handball aura le privilège d'accueillir non pas une mais bien deux disciplines sur son territoire. Dans le cadre des Jeux Olympiques de Paris 2024, ce sont au total 52 rencontres de basketball et de handball qui se dérouleront dans l'emblématique Stade Pierre Mauroy, à Villeneuve-d'Ascq entre le 27 juillet et le 11 août. L'enceinte sportive sera ainsi le lieu d'accueil des phases préliminaires hommes et femmes du tournoi Olympique de basketball ainsi que des phases finales féminines et masculines du tournoi Olympique de handball. En accueillant ces épreuves, la MEL sera le deuxième grand site d'accueil des compétitions olympiques.

Dans cette perspective, la collectivité s'est engagée à respecter un cahier des charges précis. Parmi les objectifs fixés par Paris 2024 : organiser une compétition du plus haut standard international, célébrer les jeux avec le plus grand nombre en faisant de cet événement une grande fête populaire et un spectacle attractif pour tous, laisser sur le territoire un héritage durable qui devra notamment contribuer au développement du sport et maîtriser les impacts environnementaux.

Un challenge à la portée de la MEL qui a fait de l'accueil des événements sportifs internationaux une de ses marques de fabrique ces dernières années, en recevant notamment l'Eurobasket FIBA 2015, le Championnat du Monde de handball IHF 2017, la coupe Davis, l'Euro 2016, le Tour de France ou plus récemment, 5 matchs de la Coupe du Monde de Rugby.



# Les équipements sportifs, atouts majeurs du territoire

La Métropole Européenne de Lille a fait de l'accueil des grands événements sportifs internationaux sa marque de fabrique et son expertise est largement reconnue dans le domaine, ce qui lui permet de faire vibrer les Métropolitains et d'accueillir au mieux les spectateurs nationaux et internationaux pour célébrer le sport. Cette marque de fabrique s'est construite, entre autres, grâce à la qualité des équipements sportifs métropolitains. Durant la compétition, le Stade Pierre Mauroy et le Stadium de Villeneuve-d'Ascq seront investis par Paris 2024. Le Stade sera le théâtre de la compétition tandis que le Stadium abritera le village des athlètes où se situe la résidence Olympium.

## Le Stade Pierre Mauroy

Né de la volonté de créer un équipement extraordinaire, à la fois hybride et multifonctionnel, le Stade Pierre Mauroy a été inauguré en août 2012.

Doté d'une toiture mobile 100 % rétractable unique en France et couvrant l'aire de jeu en 30 minutes seulement ainsi que la possibilité de transformer le stade en aréna en seulement 24 heures.

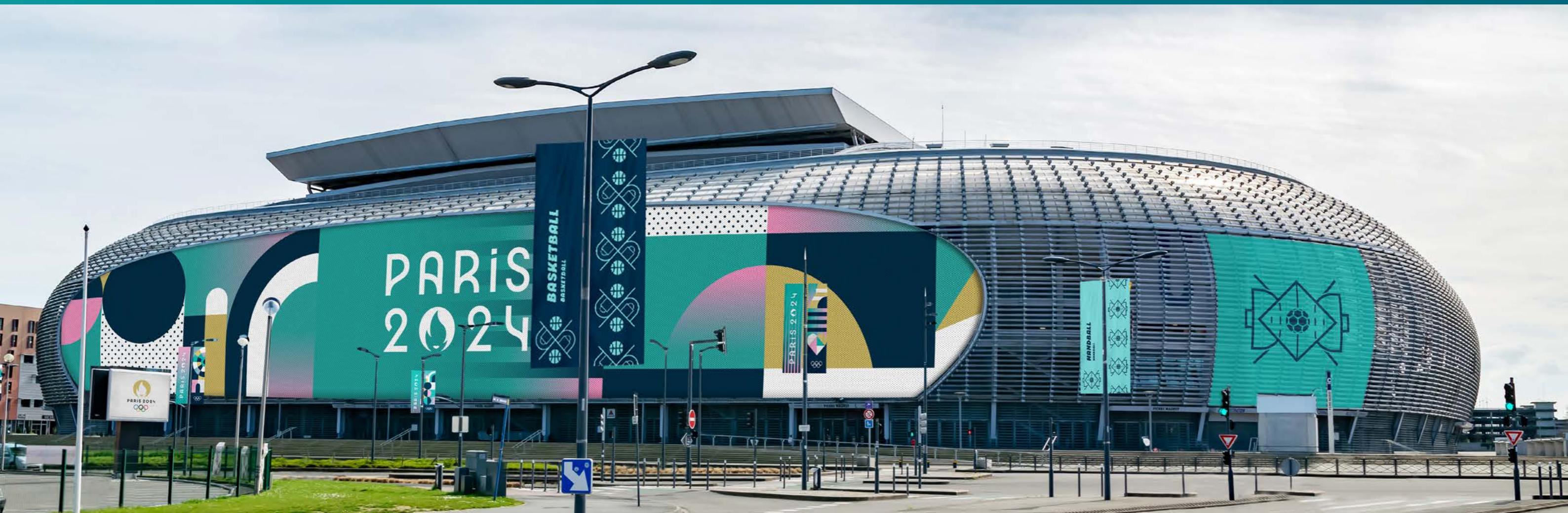
C'est l'un des équipements les plus modernes du monde. Il est actuellement le quatrième plus grand stade français derrière le Stade de France de Saint-Denis, le stade Orange Vélodrome de Marseille et le Groupama Stadium de Lyon. Il constitue ainsi un outil formidable de rayonnement national et international pour la Métropole.

L'enceinte sportive possède une particularité unique au monde à savoir cinq configurations possibles.

La moitié nord de la pelouse a été conçue pour se soulever de 5,50 mètres, avec ses 5 500 tonnes, et glisser au-dessus de la moitié sud pour faire apparaître une nouvelle aréna en prolongement des gradins.

De ce fait, le stade offre des capacités variables allant de 27 000 à 70 000 places. Cette formidable modularité favorise l'intensification de l'usage et une occupation partagée du site, avec près de 155 manifestations de tout type par an (rencontres sportives, concerts, séminaires, salons, colloques, etc.).

Sa capacité d'accueil, sa multifonctionnalité et les technologies mises en œuvre en font un équipement sportif unique en son genre, offrant des conditions idéales pour les spectateurs comme pour les sportifs.



## Le Stadium

Construit en 1975 et inauguré en 1976, le Stadium, basé à Villeneuve d'Ascq, est le premier équipement sportif de la Métropole Européenne de Lille. Il s'étend aujourd'hui sur 15 hectares et comprend un stade d'honneur de 10 000 places et plusieurs espaces sportifs multifonctionnels.

Ses installations modulables lui permettent d'accueillir de nombreux événements depuis plus de 40 ans : rencontres de football, meetings d'athlétisme ou encore les concerts de Johnny Hallyday, des Pink Floyd, de Luciano Pavarotti, etc.

Aujourd'hui, le Stadium est dédié à la pratique quotidienne du sport. Chaque semaine, plus de 2 000 utilisateurs s'entraînent sur les installations du stade, toutes disciplines confondues. Plusieurs clubs sportifs sont résidents du stade : l'Olympique Marcquois Rugby Lille Métropole, le Lille Métropole Athlétisme, le Stade Villeneuvois Lille Métropole ou encore, la section féminine du LOSC.

Site de référence pour la pratique de l'athlétisme, le Stadium, c'est également un lieu d'accueil de scolaires et collégiens, d'associations sportives et non sportives ou encore de séminaires d'entreprise, avec une offre de service sur mesure importante pour la vie du stade. Il fait ainsi office de trait d'union entre le sport de haut niveau et le sport pour tous dans la Métropole.

Afin de moderniser cet équipement, la MEL a récemment réalisé des opérations de valorisation du patrimoine, de construction et de rénovation. Celles-ci ont permis la construction de la tribune attenante aux terrains annexes, la rénovation des vestiaires de la tribune présidentielle, la création d'une tribune de 500 places, d'un restaurant ouvert sur l'extérieur, la conception d'un lieu de vie sportif pour les clubs résidents, d'un pôle rugby et la mise en place d'espaces de réception. Ces nouveaux aménagements profiteront aux futures compétitions sportives, aux clubs sportifs mais aussi aux sportifs amateurs et aux spectateurs.

En 2023, c'est également un premier terrain de handball extérieur, désigné par Luc Abalo et financé par la Fédération Française de Handball en partenariat avec la Caisse d'Épargne qui a été inauguré au Stadium. Ce nouvel espace permet de valoriser le sport et d'encourager les talents locaux et vient compléter les équipements existants au Stadium. Sa création a été permise par un partenariat entre la MEL et la Fédération Française de Handball (FFHB) qui travaillent de pair avec la Ligue Régionale de Handball des Hauts-de-France. À travers ce partenariat, l'objectif est de valoriser et développer la pratique du handball, notamment auprès des plus jeunes.



## Olympium, la résidence des athlètes

L'ancien parking S6 du Stadium à Villeneuve d'Ascq a été identifié pour la réalisation de logements pouvant accueillir les athlètes lors des Jeux olympiques de Paris 2024 et par la suite, les sportifs du territoire ainsi que des étudiants. Cette opération s'est inscrite dans le calendrier d'accueil des Jeux olympiques pour permettre la construction du village des athlètes.

La résidence, au nom symbolique Olympium, possède une capacité d'accueil de 550 lits pour 495 chambres avec des logements allant du T1 au T3 et accueillera donc plusieurs centaines d'athlètes cet été. Ce complexe est complété par des espaces communs : cafétéria, restaurant, salle de fitness, salle de réunion et espaces de co-working, salle de musique, espace zen, laverie et lingerie.

Après les Jeux olympiques et dès la rentrée de septembre 2024, l'équipement sera transformé en centre d'hébergement pour les sportifs en formation dans les clubs de haut niveau de la métropole et en résidence étudiante.

Avec plus de 120 000 étudiants, la Métropole Européenne de Lille compte parmi les plus grands pôles universitaires de France. La demande en logement étudiant est donc forte. Cette résidence restera ainsi l'un des grands héritages des Jeux sur le territoire et contribuera ainsi à répondre, en partie, au besoin de logements étudiants.

Le projet est porté par Adim Nord Picardie en qualité de promoteur, Bouygues Immobilier en co-promotion et Sergic en qualité d'exploitant.



# Une Métropole qui soutient ses champions ...

Ils s'appellent Charles, Myriam, Pierre-Antoine, Audrey ... et ils s'entraînent quotidiennement avec le même objectif : celui de participer aux Jeux olympiques et paralympiques de Paris 2024. Ces jeunes espoirs ont été sélectionnés par la Métropole Européenne de Lille et ses partenaires pour leur talent en basket, water-polo, athlétisme, BMX, aviron ou encore en cyclisme. Cette année, ils sont 18 à bénéficier du soutien de la MEL dans le cadre de leur préparation pour les Jeux Olympiques et Paralympiques de Paris 2024.

## 18 talents ambassadeurs de la MEL

La Métropole Européenne de Lille compte de nombreux jeunes athlètes qui se préparent pour rapporter des médailles des Jeux Olympiques et Paralympiques de Paris et faire briller le territoire. Le dispositif de soutien aux jeunes athlètes métropolitains a été mis en place pour la première fois en 2019 pour accompagner de jeunes sportifs avec le potentiel d'atteindre un niveau olympique et paralympique.

Afin de les aider dans leur préparation, la MEL a mis en place le programme d'ambassadeurs qui comprend l'octroi d'une aide financière de 4 000 €, ainsi qu'un accompagnement dans la réussite d'un double projet sportif et professionnel ou scolaire. Il permet également de les mettre en relation avec des acteurs économiques locaux et de les aider à développer certaines compétences extra sportives : communication digitale, prise de parole en public, animations de groupe, etc.

Ces sportifs deviennent ambassadeurs du territoire en portant haut et fort les couleurs de la métropole lors de leurs compétitions, ici et ailleurs. Ces graines de champions participent également à différents événements organisés par la Métropole au cours de l'année pour promouvoir les bienfaits et valeurs du sport auprès des métropolitains. Initiations sportives, rencontres avec des scolaires, courses caritatives et bien d'autres activités sont au programme.

À travers ce dispositif, l'objectif est de les aider à concilier projet sportif et projet scolaire ou professionnel et de favoriser l'émergence de sportifs de haut niveau sur son territoire. Cette aide doit notamment leur permettre de financer des stages ou d'acheter un nouvel équipement.

## Pierre-Antoine Baele

Athlète ambassadeur de la MEL



### Pouvez-vous vous présenter ?

Je suis paratriathlète, pratique donc trois disciplines : la natation, le vélo et la course à pied. Je suis né avec une agénésie du pied gauche et suis appareillé pour la marche et le sport. Je pratique le paratriathlon depuis 2016. Après quatre années d'athlétisme, je cherchais un nouveau défi, et avais envie de faire plus de vélo et de course. Avec le Villeneuve d'Ascq Triathlon, j'ai mis en place un « projet de performance » avec pour objectif de participer aux Jeux de Paris. L'épreuve consiste en 750 mètres de natation, 20 km de cyclisme et 5 km de course à pied.

### Quel est votre rôle en tant qu'ambassadeur de la MEL ?

Cet engagement me tient à cœur et me donne plus de visibilité. Une aventure olympique est belle si on la partage. Cette mission me permet de promouvoir le sport et le handisport, de pouvoir toucher plus de monde. Je vais d'ailleurs souvent à la rencontre des plus jeunes, car ce sont les citoyens de demain. J'interviens également en entreprises. Mon employeur - Keolis - soutient d'ailleurs mon projet.

### Un mot sur ces Jeux « à la maison » ...

C'est la possibilité de pouvoir partager avec tous les Français et avec tous les proches qui m'accompagnent depuis le début de l'aventure. Très peu d'athlètes connaissent cette chance de vivre les Jeux « à la maison ». C'est une force supplémentaire.

### Où serez-vous le 26 juillet, jour de la cérémonie d'ouverture ?

À l'heure de l'ouverture des Jeux, je serai en stage. Je vivrai l'événement à distance pour rester concentré. Ce sera une source de motivation. Je regarderai aussi la cérémonie des Jeux paralympiques le 28 août mais resterai focus sur mon objectif, car ma course a lieu le 1er septembre dans la matinée.



## ... et encourage la pratique sportive pour tous

**Forte d'un budget de plus de 3,5 millions d'euros par an, la politique sportive de la MEL se veut ambitieuse et au service de tous. Elle contribue pleinement au rayonnement du territoire grâce aux grands événements sportifs qu'elle accompagne, aux clubs de haut niveau soutenus chaque année et vise à démocratiser l'accès et la pratique du sport.**

Favoriser l'accès aux pratiques sportives pour tous et faire émerger des pôles d'excellence sportifs sur la métropole sont deux objectifs phares de la MEL à travers sa politique sportive. Cette volonté passe notamment par la création et la modernisation d'équipements sportifs de rayonnement métropolitain, aussi bien à destination du grand public que des compétitions.

La MEL a également pris le parti d'être un supporter impliqué et proche des clubs sportifs qu'elle soutient tant financièrement que structurellement. Elle organise par ailleurs ses propres événements afin de permettre à tous les métropolitains d'assister à des manifestations sportives de haut niveau et ainsi favoriser leur sentiment d'appartenance aux clubs et aux sportifs qui animent chaque week-end le territoire. Enfin, chaque année, les « MEL Sports » permettent aux métropolitains de découvrir ou redécouvrir une discipline, une dynamique, une ambiance de club chaleureuse et qualitative.



## MEL Sports, pour rendre le sport accessible à tous

Avec les MEL Sports, la Métropole permet à tous les métropolitains d'assister à des événements sportifs de haut niveau. Chaque année, plus de 10 000 places sont ainsi offertes pour valoriser la dynamique des clubs et donner envie de pratiquer une discipline sportive. À travers différents programmes d'accompagnements sociaux, la MEL favorise également l'initiation du jeune public à des pratiques sportives, lui permettant de rencontrer des champions et, pourquoi pas, créer des vocations !

## 90 événements sportifs soutenus chaque année

Avec un budget de plus de 1,15 million d'euros, la MEL fait rayonner son territoire en organisant des événements sportifs de toute dimension, et pour tous les goûts. Vélo, randonnée, rallye, course à pied, tournois scolaires de sports collectifs... La liste est longue ! Des milliers de sportifs, petits et grands, amateurs ou professionnels sont mobilisés chaque année.

## La MEL, premier supporteur des clubs

La politique sportive de la MEL, c'est aussi un accompagnement des clubs. La filière sportive sur le territoire métropolitain représente un puissant enjeu économique et d'attractivité. En apportant son soutien, aussi bien financier que structurel, à 16 clubs sportifs de haut niveau, la Métropole Européenne de Lille a pris le parti d'être un supporter impliqué et proche des structures qu'elle soutient.

## 266 équipements subventionnés

Dès 2016, la MEL a mis en place un plan d'investissement dans les projets de création, de rénovation et de mise aux normes des équipements sportifs communaux et intercommunaux. Ce plan vise aussi bien les équipements structurants qui accueillent les rencontres sportives des clubs de haut niveau que les équipements de proximité qui maillent le territoire métropolitain et favorisent une pratique du sport pour tous.

Depuis 2016, 80 communes ont bénéficié, sur demande, du fonds d'investissement à hauteur de 40 millions d'euros. 135 équipements ont notamment été créés. La participation financière de la MEL est fixée à hauteur de 40 % pour les salles de sports collectifs et les terrains de grands jeux, 30 % pour les espaces de pratiques urbaines, 20 % pour les salles de sports individuels, les courts de tennis et autres équipements.

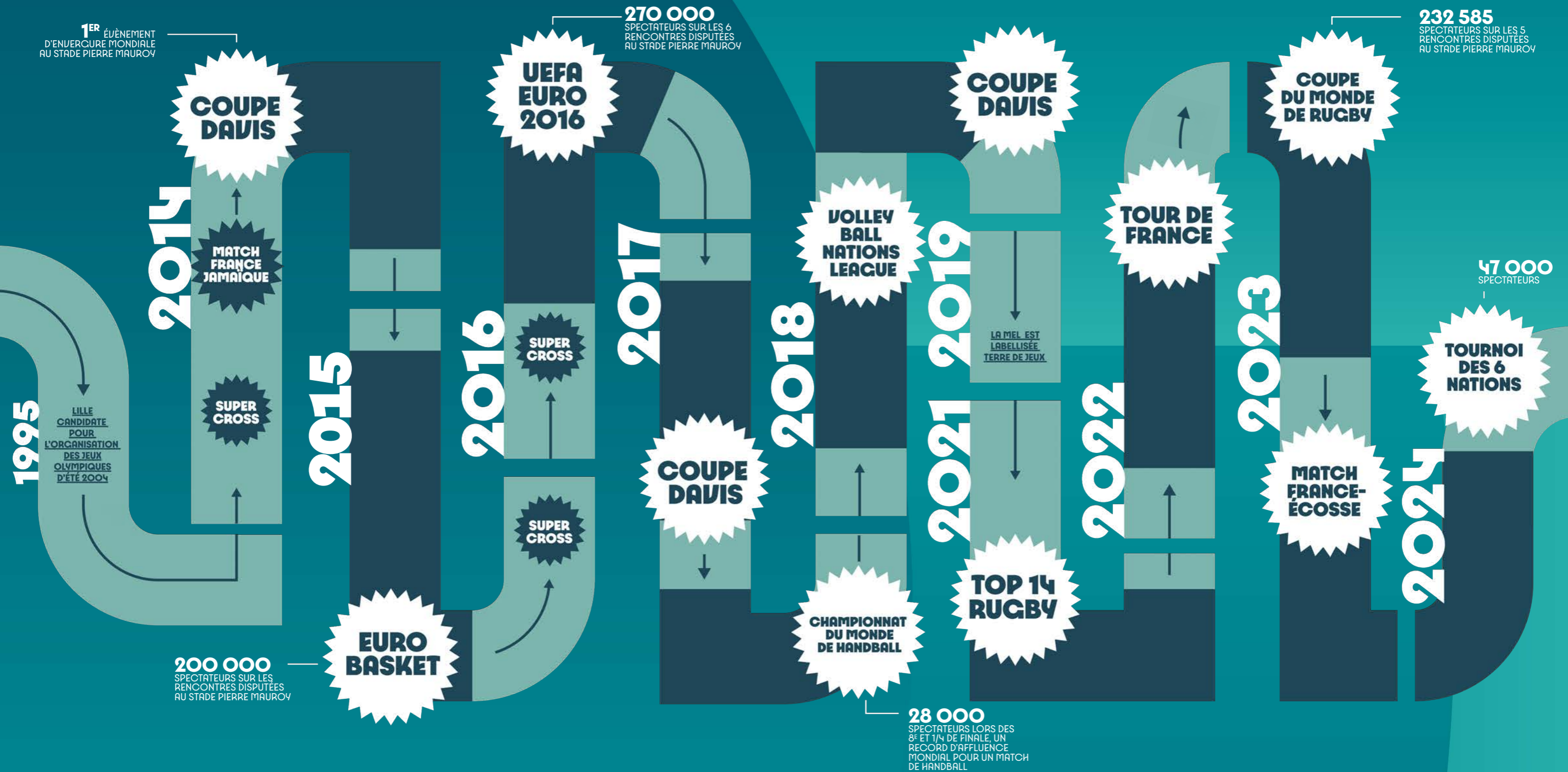


## LES 16 CLUBS SOUTENUS PAR LA MEL



# La Métropole des grands événements

1<sup>ER</sup> ÉVÈNEMENT D'ENVERCURE MONDIALE AU STADE PIERRE MAUROV



# Lille Métropole prête à accueillir les spectateurs

Pendant 15 jours, la Métropole s'apprête à recevoir de nombreux spectateurs. Durant cette période où la vie du territoire sera particulièrement intense, l'offre de transport métropolitaine sera renforcée non seulement pour accéder aux matchs, mais aussi en dehors des périodes sportives. Côté accueil, les visiteurs pourront compter sur les quelques 300 bénévoles mobilisés aux côtés de la MEL et sur Hello Lille qui mettra en place un point d'information à Lille, Place des Buisseries et un autre à Villeneuve d'Ascq à l'approche du stade. Pour les spectateurs, l'accueil se prolongera jusqu'à l'entrée du Stade ou de nombreuses animations seront au rendez-vous.

## Venir en transports en commun

En tant que cheffe de file de l'accueil des Jeux Olympiques sur son territoire, la Métropole Européenne de Lille, en lien avec son délégataire ilévia organise les déplacements du public avec la mise en œuvre d'un plan de transport dédié pour encourager l'usage des transports en commun.

La desserte par les transports collectifs du stade Pierre Mauroy s'appuiera sur la ligne M1 du métro et sur un dispositif de navettes bus entre la gare Lille Flandres et le stade. L'offre de transport de la ligne M1, principal moyen d'accès au stade, sera renforcée de 40% à 60% en journée et de 80% en soirée, permettant d'atteindre une fréquence maximale d'1 minute 20 en journée.

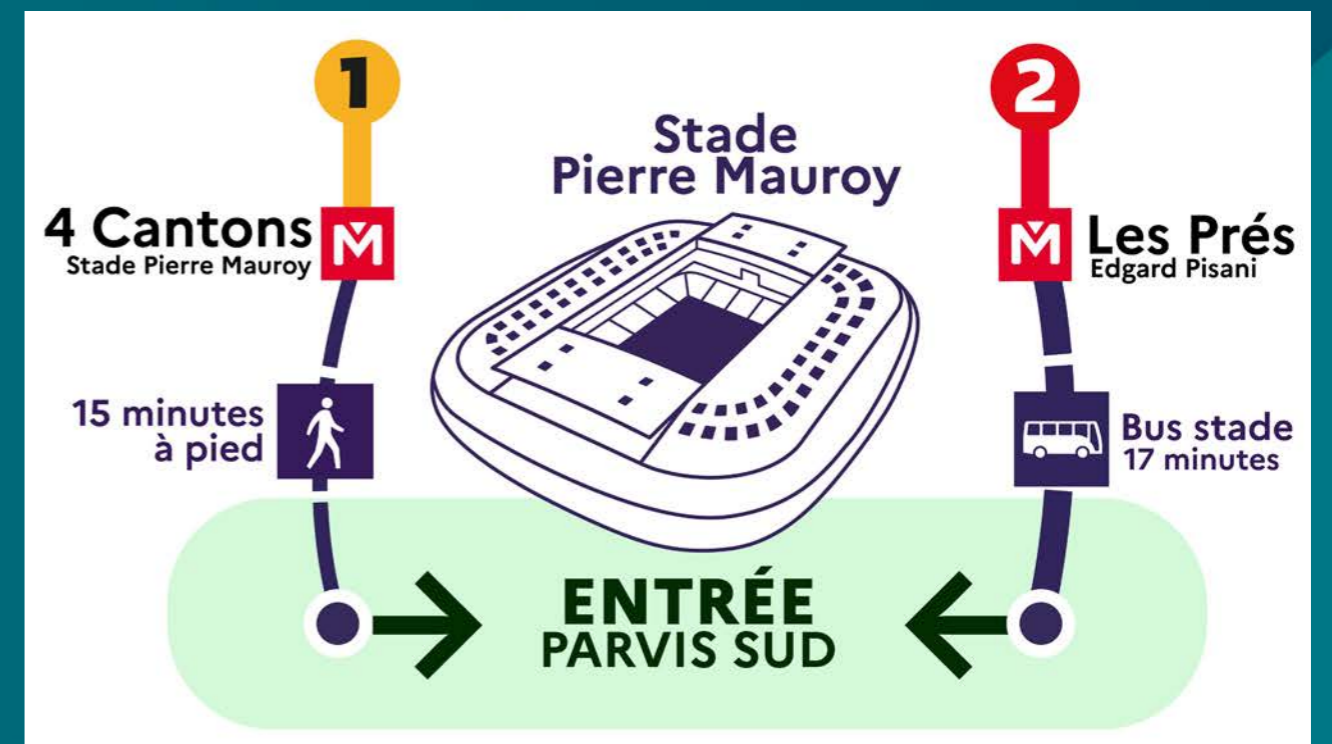
Afin de fluidifier les déplacements et limiter les croisements des flux aux abords du stade Pierre Mauroy, notamment durant les rencontres sportives, l'arrivée au stade s'effectuera par la descente du métro à la station 4 Cantons et la montée pour les flux retours se fera exclusivement depuis la station Cité Scientifique.

Pour les personnes à mobilité réduite, les navettes sont le mode de transport à privilégier, avec un départ de la gare Lille Flandres et une dépose sur le parvis du stade.

Enfin, quatre extensions d'amplitude horaire jusque 1h30 sont prévues sur la ligne M1 du métro pour les journées des quart et demi-finales de handball les 6, 7, 8 et 9 août.

Concernant les accès à Lille des voyageurs par voie aérienne, la ligne de bus régulière ilévia 68 qui relie l'aéroport de Lille/Lesquin à la station de métro 4 Cantons et les navettes aéroportuaires Flibco pour relier l'aéroport et le centre-ville de Lille au niveau des gares Lille-Flandres et Lille-Europe seront opérationnelles.

Par ailleurs, la sécurisation et la gestion des flux seront renforcées. De même, des effectifs supplémentaires seront dédiés à l'accueil et au renfort des points de vente.



## Où acheter des titres de transport ?

En 2023, la MEL a lancé l'expérimentation de l'Open Payment en prévision du nombre important de visiteurs attendus dans le cadre de la Coupe du Monde de Rugby.

Face au succès rencontré par ce dispositif, notamment lors des moments de fortes affluences, celui-ci est prolongé jusqu'aux Jeux Olympiques sur les 9 stations concernées dans la MEL, permettant ainsi aux voyageurs de bénéficier d'une expérience de voyage plus fluide et simplifiée.

Les points de vente habituels resteront également disponibles. Rendez-vous sur le site internet d'ilévia pour en savoir plus : <https://www.ilevia.fr/cms/institutionnel/ou-acheter>

## Venir à vélo

Des pistes cyclables ont été aménagées afin de faciliter et de sécuriser l'accès au Stade pour les cyclistes. Par ailleurs, une centaine d'arceaux à vélos sera disponible sur le parvis du stade pendant la période des Jeux Olympiques. Un parc à vélo temporaire de 200 places sera également installé à proximité du parking C1.

Le V'lille, système de vélos en libre-service de la Métropole sera aussi accessible avec 67 bornes situées à moins de 800m du Stade. Les stations V'lille les plus proches sont 4 Vents, Héron Parc et Centre Commercial U2.

Enfin, les services de location de trottinettes électriques et de vélos à assistance électrique de LIME et TIER seront disponibles à proximité du stade.

## Un point d'accueil et 300 bénévoles pour accompagner les visiteurs

Pour accueillir, accompagner et informer les visiteurs, la Métropole Européenne de Lille, en lien avec Hello Lille a mis en place un stand d'accueil sur la place des Buisses, à Lille, à proximité immédiate des gares Lille Flandre et Lille Europe. L'achat de titres de transport et de City Pass sera possible sur place.

Et cette fois encore, la MEL pourra compter sur le soutien des bénévoles. Près de 600 passionnés de sport ont candidaté pour devenir volontaire pendant les Jeux Olympiques de Paris 2024. 300 d'entre eux ont été retenus pour partager leurs motivations, leur engagement et leur enthousiasme et faire de ces Jeux un véritable succès.

Le programme d'accompagnement de la MEL s'étendra du 26 juillet au 11 août. Les bénévoles seront présents pour l'accueil, l'information, l'orientation du public en amont du stade, l'animation du parcours spectateurs, la sensibilisation aux gestes de tri des déchets, l'aide aux personnes en situation de handicap ou encore la tenue de leurs lieux de vie.

## Un cheminement festif à découvrir sur le chemin du Stade

Sur leur chemin du stade, les spectateurs munis de billets emprunteront une promenade festive proposant des animations fixes et ambulantes : espace détente et de convivialité, guinguette, stands de restauration et découvertes sportives et culturelles seront au rendez-vous.

Sur l'Avenue Paul Langevin, les visiteurs pourront notamment retrouver une fresque participative par le Collectif Renart, un mur digital interactif, des paniers de basket électroniques double shoot. Allée de l'Université, les spectateurs pourront retrouver l'exposition photo de Paris 2024.

L'accueil des spectateurs se fera ainsi dans une ambiance festive, marque de fabrique de la qualité d'accueil de la métropole Lilloise. En sortie du stade des animations musicales permettront de prolonger la fête mais également de fluidifier les retours vers la station de métro Cité Scientifique.



## Nathalie Pinoli

Bénévole



### Pourquoi vous engager en tant que bénévole MEL pour les Jeux ?

C'est une expérience unique dans sa vie de participer à la bonne organisation des JO dans son pays. Quand j'ai su que le territoire accueillait les Jeux, j'ai souhaité participer à l'événement. Avant de m'engager, j'ai candidaté, l'an dernier, pour rejoindre l'équipe des bénévoles de la MEL lors de la Coupe du Monde de Rugby, expérience extraordinaire que j'ai hâte de revivre avec les Jeux. J'ai eu le plaisir d'accueillir des touristes étrangers en visite et j'ai été fière de les recevoir en tant que bénévole du week-end. La rencontre humaine est passionnante et celle des bénévoles l'est tout autant. Je retiens des gens heureux, des commerçants qui ont joué le jeu, des terrasses remplies, un territoire en fête...

### Quelles sont vos motivations ?

Nous recevons le monde entier, je suis fière de pouvoir, à mon niveau, accueillir les spectateurs et peut-être les familles et de leur donner une image positive de mon pays et de la métropole en particulier. Lorsque je voyage, j'ai toujours reçu de la bienveillance et du respect dans les pays visités. Cela peut être assimilé à un juste retour de ce qui m'a été donné. Et puis, j'aime les grands événements sportifs, les concerts, les festivals... L'unité d'une immense foule me bouleverse et une énergie positive en découle.

### Suiviez-vous les Jeux précédemment ?

En 2012, j'ai assisté aux JO à Londres : une expérience fantastique ! Et c'est à cette occasion que j'ai constaté que l'organisation des Jeux reposait pour beaucoup sur les bénévoles. Nous avons été dirigés, accueillis, orientés avec beaucoup d'humour et de fantaisie. J'ai été sensible à ce premier contact et sensibilisée par ce bénévolat dont je n'imaginais même pas l'existence. Je me suis dit que c'est le genre de chose que j'aimerais faire à mon tour.

### Partagez-vous la fierté de recevoir les Jeux ?

Bien sûr. Les Jeux font rayonner le territoire, représentent un atout économique, permettent de découvrir des sports moins connus, moins relayés, de mettre en avant le sport féminin et inclusif avec les Jeux paralympiques.

## 95 communes aux couleurs des Jeux

À l'événement unique, dispositif unique : au fur et à mesure que la compétition approche, c'est tout le territoire métropolitain qui se pare de couleurs festives et inhabituelles. Cares, aéroports, stations de métro, lieux emblématiques de la Métropole revêtent en effet les couleurs des Jeux Olympiques.

Afin de diffuser l'ambiance des Jeux dans l'ensemble de ses 95 communes et d'en faire profiter tous ses habitants, la MEL à également produit des kits comprenant fanions, banderoles, drapeaux, sets de table ou encore stickers. Ces kits sont distribués depuis quelques jours sur tout le territoire.



## Une oeuvre à découvrir sur le parvis du Stade Pierre Mauroy

C'est également aux abords du stade que les spectateurs pourront découvrir l'oeuvre iconique aux couleurs des Jeux, commandée par la MEL et réalisée par l'artiste plasticien Pierre Delplanque.

Constituée de deux plans, cette sculpture est composée des anneaux olympiques dans leur version polychrome et de deux silhouettes : une basketteuse et un handballeur en pleine action, émergeant de l'enceinte du Stade Pierre-Mauroy.

A travers cette oeuvre, la MEL a souhaité réaffirmer sa fierté et celle de ses habitants d'avoir participé aux Jeux Olympiques Paris 2024, de contribuer à promouvoir les valeurs de l'olympisme tout en célébrant les deux disciplines sportives dont les épreuves se dérouleront dans la MEL.



## Pierre Delplanque

Artiste plasticien



### Pouvez-vous vous présenter ?

J'ai débuté la sculpture à 17 ans, avec mon oncle, artisan d'art à Roubaix. J'ai travaillé des oeuvres gigantesques (des géants, des réalisations pour les secteurs de l'événementiel, de la publicité...). J'ai appris différentes techniques, le fait de matérialiser une idée ou une vision. Aujourd'hui, je perpétue le métier qui m'a été transmis, je continue à faire des sculptures monumentales, je participe à la construction de décors de cinéma, d'expositions... En fonction des projets, je suis artisan ou artiste. Je réponds à des demandes particulières, souvent il s'agit de créer un mouton à cinq pattes. J'ai précédemment collaboré avec la Métropole pour la Coupe du Monde de rugby.

### Quelles sont les différentes étapes de création de l'oeuvre iconique ?

Une fois le projet retenu par la Métropole, l'idée a été de penser une oeuvre techniquement réalisable, de scénariser les différents éléments dans l'espace, de visualiser les différentes étapes pour transformer le croquis en vision. Et de faire valider le projet au Comité International Olympique. L'arche de 3 m 25 de diamètre a nécessité un moule sur mesure pour effectuer un tirage en matériau composite, rigidifié ensuite par une pièce métallique. Les personnages ont été réalisés sur des panneaux type nid d'abeille utilisé dans l'aéronautique, aussi légère que rigide. Les anneaux olympiques ont été dessinés au compas et le socle conçu pour être solide et stable. Entièrement démontable pour être plus facilement transportable, l'oeuvre a été pensée pour être en contact avec le public et pour affronter d'éventuelles intempéries.

### Partagez-vous la fierté de recevoir les Jeux sur le territoire ?

Bien sûr. Concevoir une sculpture monumentale qui parle à tout le monde, avec l'objectif de parvenir à étonner les gens avec une thématique connue, est un vrai défi. Et c'est un honneur de prendre part au rayonnement du territoire et de la France dans le monde. Le jour du montage a été un vrai moment d'émotion. Cela fait 100 ans que les Jeux n'ont pas eu lieu sur le territoire. C'est d'ailleurs sans doute l'unique fois de ma vie que je travaillerai pour les JO en France ...

# Toutes les richesses du territoire à découvrir

Durant la compétition, 1,5 millions de spectateurs sont attendus. Les perspectives touristiques sont encourageantes : à ce jour, le taux de réservation hôtelières s'élève déjà à plus de 65 %, et ce chiffre ne cesse de croître au fur et à mesure que les Jeux Olympiques approchent. Et parce que le spectacle ne se déroule pas uniquement au Stade, la Métropole Européenne de Lille propose un tour d'horizon des activités, animations et lieux à découvrir durant leur séjour.

Le 2 juillet, le passage de la flamme olympique dans la MEL marquera le début des festivités. Durant la compétition, de nombreuses activités seront proposées sur le territoire pour ravir petits et grands, amoureux du sport ou simples curieux. Tout au long de l'année, les événements labellisés Olympiade Culturelle ont permis de découvrir ou redécouvrir la richesse du patrimoine de la MEL, au travers des structures culturelles ou encore des Espaces Naturels Métropolitains. Le programme se poursuivra également durant et après les Jeux.





## La Flamme olympique dans la MEL

Arrivée en France au mois de mai, la flamme olympique continue de sillonner le pays, relayée par 11 000 porteurs de la Flamme. Le symbole des Jeux Olympiques sera de passage dans la MEL, à Tourcoing, Roubaix et Lille le 2 juillet 2024 avec une journée de célébration. L'épopée du Relais de la Flamme offrira une plongée dans l'Histoire de France. Elle créera des ponts entre les époques en mettant en lumière des sites exceptionnels qui ont contribué au rayonnement de la France à chaque période majeure de son Histoire. Le passage de la Flamme sera aussi l'occasion de saluer la mémoire de ceux qui ont marqué et écrit l'Histoire.

Concernant la partie lilloise, la Flamme partira du siège de la MEL à 18h20 pour se diriger rue Gustave Delory puis à la gare Lille Flandres et la rue Faidherbe. Le convoi s'arrêtera au niveau du pont Napoléon puis sur la zone de célébration où le chaudron sera allumé par Dany Boon vers 19h30. Des animations seront proposées par la MEL au départ ainsi que sur le site de célébration.

### → Point sur les transports

Pour l'occasion, ilévia adaptera son offre de transports. La ligne 1 sera renforcée et circulera avec une fréquence de 1min 20 à 2min30 en journée et circulera normalement entre 22h30 et jusqu'à la fin de service. La ligne 2 sera également renforcée, avec une fréquence de 1min30 à 2min30 en journée pour permettre l'acheminement des usagers sur le parcours de la flamme olympique. Tout au long de la journée, plusieurs lignes de bus seront déviées sur le secteur Lille et Roubaix/Tourcoing, et certains terminus de ligne seront modifiés. Certaines lignes situées dans le périmètre du passage de la flamme ne circuleront pas : la Navette du Vieux-Lille, la Citadine de Lille, la L91E, la 9, la C12 et la Z6.

Pour profiter au mieux de cet événement, ilévia rappelle la possibilité pour les usagers munis d'un titre de transport d'accéder aux 12 Parkings-Relais (P+R) de la MEL. Situés à des points stratégiques, à proximité immédiate des transports en commun, les P+R facilitent l'accès au centre-ville de Lille.



## Une exposition gratuite pour tous au Musée de la bataille de Fromelles

Le musée de la Bataille de Fromelles sera également au rendez-vous avec un cycle d'expositions autour de la Première Guerre Mondiale et du sport.

La Première Guerre mondiale a marqué durablement les corps et les esprits des soldats. Durant cette période, le développement de nouvelles prothèses et la création de nouvelles institutions permettent de répondre aux besoins des soldats blessés. La rééducation par le sport est favorisée pendant tout le 20e siècle. Par le sport, les soldats deviennent les premiers athlètes des compétitions sportives.

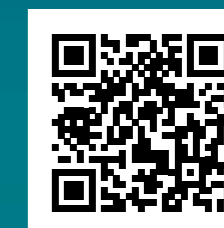
À l'occasion de l'organisation des Jeux Olympiques et Paralympiques, le Musée de la bataille de Fromelles invite ainsi les visiteurs à découvrir les innovations, les grands événements et le parcours de ces sportifs au travers de l'exposition soldat blessé, soldat sportif : itinéraire d'une reconstruction. Celle-ci sera en accès libre et gratuite à partir du 26 juin 2024 et jusqu'au 2 février 2025.

Pour cette exposition, le Musée de la Bataille de Fromelles s'est associé à l'UREPSSS, Unité de Recherche «Sport, Santé, Société» - Groupe «Stratégie des organisations sportives», de l'Université de Lille. L'exposition a bénéficié de prêts du Musée de la Grande Guerre de Meaux et d'un partenariat avec l'ECPAD, Établissement de communication et de production audiovisuelle de la Défense.

Le Musée proposera une programmation riche et éclectique jusque février prochain : conférences durant les Journées européennes du Patrimoine ; ateliers pendant les vacances d'été et pendant les vacances de la Toussaint autour des questions du handicap etc ...



Retrouvez toute la programmation dans la rubrique agenda du site internet :



[musee-bataille-fromelles.fr](http://musee-bataille-fromelles.fr)

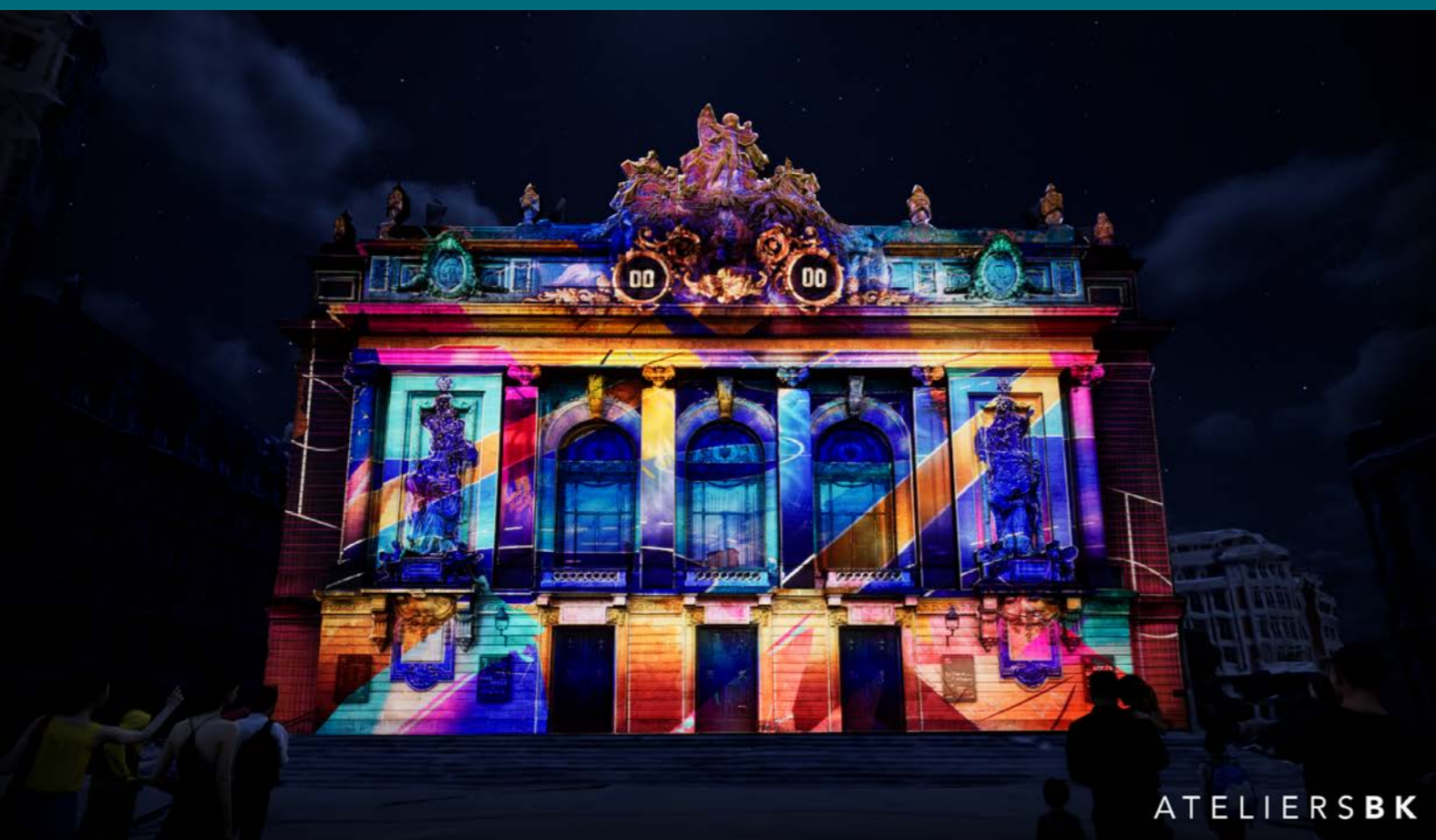
## Un vidéo-mapping inédit sur le thème de l'olympisme

La Métropole Européenne de Lille proposera un vidéo-mapping unique sur le thème des Jeux Olympiques. Réalisée par l'atelier BK, cette œuvre créée spécialement pour l'occasion vise à conjuguer la puissance du sport collectif à la grandeur de l'opéra, offrant au public une expérience sensorielle où l'émotion, la compétition et la célébration s'entrelacent dans un ballet envoûtant.

Ce projet, imprégné du monde de l'opéra et du théâtre, s'enracine profondément dans l'âme vibrante de la métropole, témoin d'un passé riche et symbole d'une évolution perpétuelle. C'est pour cela que l'Opéra de Lille a été choisi comme cadre emblématique pour la projection de cette création originale.

Dans cette symphonie visuelle populaire, chaque acte réinterprètera un opéra classique, métamorphosant les mélodies intemporelles pour évoquer la force et la beauté des deux sports collectifs dont les épreuves se dérouleront au Stade Pierre Mauroy : le basketball et le handball.

À travers ce vidéo-mapping de 10 minutes, l'objectif est d'emporter le public dans un voyage au-delà des murs de l'Opéra de Lille, où chaque image raconte une histoire, chaque lumière révèle une émotion. Il sera projeté à Lille, sur la façade de l'Opéra, tous les soirs durant la durée de la période des Jeux Olympiques sur le territoire, du 27 juillet au 11 août, entre 22h30 et 23h30.

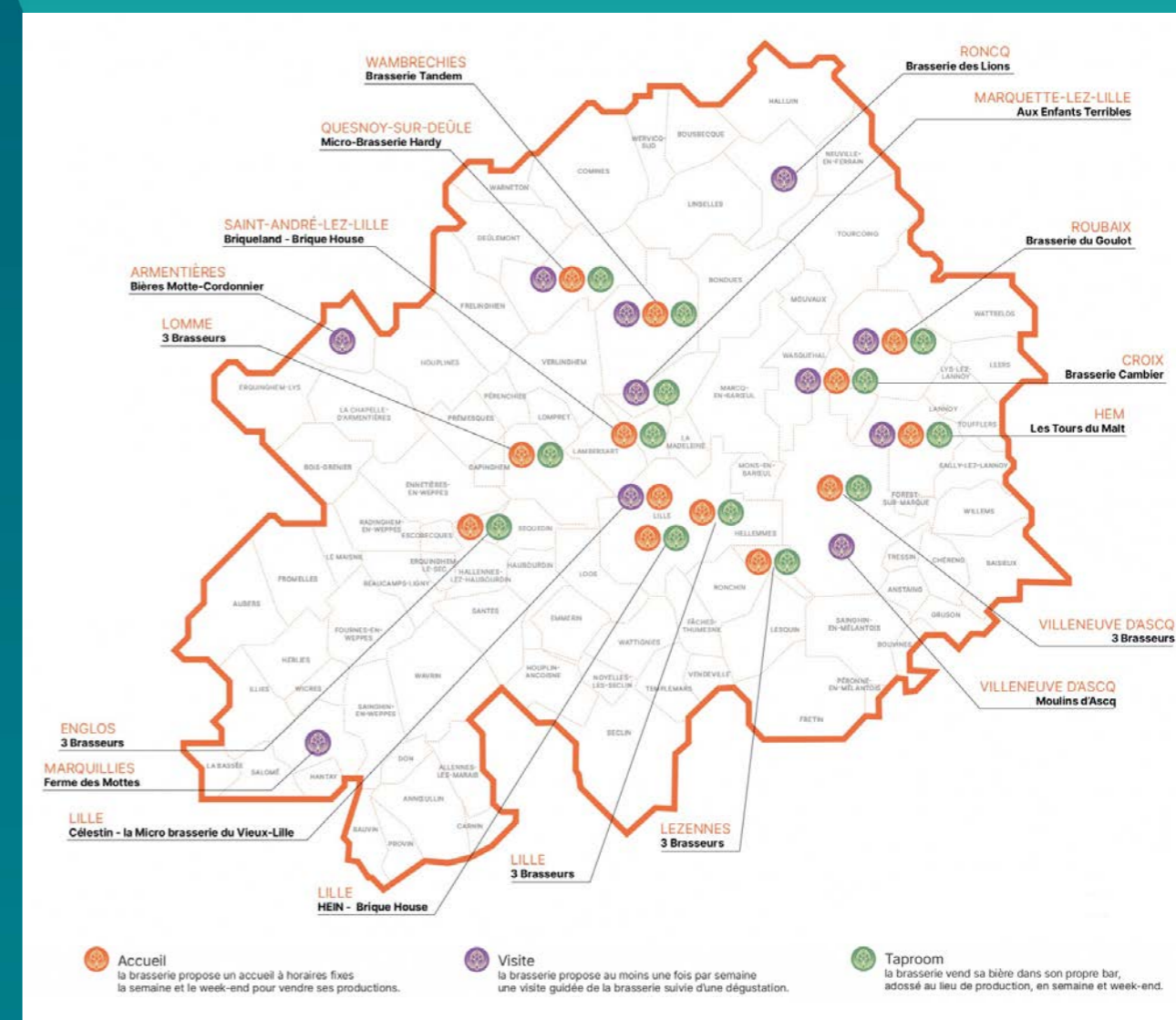


## Un réseau de brasseries prêt à faire découvrir son savoir-faire

La Métropole Européenne de Lille compte 35 brasseries artisanales implantées sur son territoire. Fière de sa culture brassicole, la MEL a créé en 2023 le label Héritage Bière en collaboration avec trente-cinq brasseries de la métropole. Ce label de qualité de visite permettant d'identifier les brasseries artisanales du territoire qui proposent un accueil touristique. Les brasseries labellisées seront au rendez-vous pour faire découvrir leurs produits et leur savoir-faire aux touristes qui souhaitent partir à la découverte de l'un des plus emblématiques des produits du Nord.

## Une Métropole labellisée Destination Innovante et Durable

Enfin, à noter également que dans la perspective des Jeux, la MEL a souhaité fédérer plus largement les acteurs du tourisme sur son territoire dans une démarche de labellisation Destination Innovante et Durable. La candidature, co-portée par la MEL, Hello Lille, les Offices de tourisme et Lille Grand Palais a abouti à une labellisation en début d'année 2024. Celle-ci reflète l'engagement de la MEL mais également de toute une filière pour adopter des pratiques plus durables et responsables et ainsi tendre vers un tourisme plus raisonné.



## Les Espaces Naturels de la MEL en forme olympique

Et si un lièvre participait à l'épreuve du 100 m des Jeux Olympiques ? Il battrait Usain Bolt haut la patte avec sa vitesse de pointe de 65 km/h. Quant aux fourmis, les plus fortes peuvent transporter jusqu'à 1000 fois leur poids. C'est comme si Zhang Wangli, détentrice du record du monde d'épaulé-jeté, soulevait 75 000 kg ! Les végétaux ne sont pas en reste. Entre compétition et coopération, exploit et persévérance, stratégie et adaptation, la nature tout comme le sport a le pouvoir d'émerveiller, de donner à rêver, de susciter l'espoir et la force d'atteindre la victoire.

Aussi, durant cette année olympique, les Espaces Naturels de la MEL prennent toute leur place dans l'aventure avec une nouvelle saison placée sous le signe du sport. Ils proposeront ainsi de nombreux événements labellisés Olympiade Culturelle. Autant d'occasions de découvrir que les performances des animaux peuvent faire pâlir d'envie nos plus grands champions et que les végétaux élaborent des stratégies dignes des plus célèbres entraîneurs.

Pour découvrir les rendez-vous labellisés olympiades culturelles, rendez-vous sur :



<https://olympiade-culturelle.paris2024.org/>

## Le City pass, pour accéder à toute l'offre culturelle

Véritable sésame touristique, le City Pass permet d'accéder gratuitement aux sites et visites incontournables de la destination. City Tour, visite guidée du Vieux Lille, musée La Piscine, Palais des Beaux-Arts, Beffroi de l'Hôtel de Ville, Hospice Comtesse, Maison natale du Général de Gaulle... au total 27 activités sont proposées avec les pass 24h et 48h, et même 11 activités supplémentaires dans le Nord-Pas de Calais avec le pass 72h.

Les transports en commun sont également gratuits avec le pass : métro, bus et tramway dans la métropole lilloise pour les pass 24h et 48h et un ticket TER supplémentaire permettant de circuler librement 24 heures dans le Nord - Pas de Calais avec le pass 72h.

Cette année, à l'occasion des Jeux Olympiques, le City Pass a été dématérialisé pour plus de simplicité. Pour en savoir plus, rendez vous sur le site d'Hello Lille : <https://reservation.lilletourism.com/city-pass.html>

## Lille gastronomy and beer experience

Du 27 juillet au 11 août, pour accueillir les visiteurs du monde entier, un festival est créé par l'agence d'attractivité Hello Lille afin de mettre en avant l'excellence culinaire de la destination Lille. Des circuits de découverte brassicole, avec des dégustations, seront proposés, ainsi que des ateliers culinaires menés par des chefs lillois étoilés, mais aussi un festival dans les restaurants où des menus spéciaux, les « menus des champions » seront proposés aux visiteurs comme aux locaux.

**hello lille**

# LILLE GASTRONOMY AND BEER EXPERIENCE

**DU 27 JUILLET AU 11 AOÛT**

**TOURISME BRASSICOLE**  
**ATELIER CULINAIRES**  
**MENUS DES CHAMPIONS**

**BEER TOURS**  
**COOKING SESSIONS**  
**CHAMPIONS MENUS**

**ATOUT FRANCE**  
L'Agence de développement touristique de la France

**MINISTÈRE CHARGÉ DES ENTREPRISES, DU TOURISME ET DE LA CONSOMMATION**

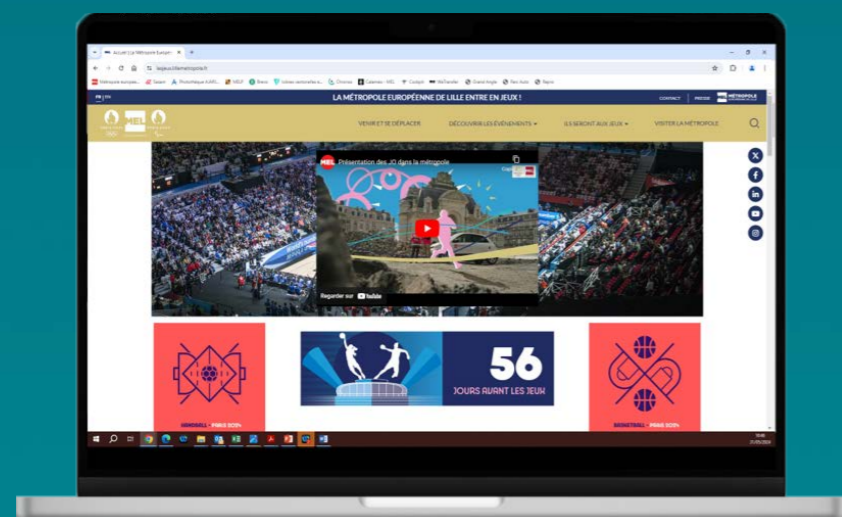
**MiAM**

**agence sublimeurs**

**L'ÉCHAPPÉE BIÈRE**  
SAVOUREZ L'EXPERTISE

Pour suivre toute l'actualité de l'accueil des Jeux Olympiques sur le territoire, rendez-vous sur :

<https://lesjeux.lillemetropole.fr>



### Salle de presse

Durant toute la période des Jeux Olympiques sur le territoire, la Métropole Européenne de Lille met à disposition une salle de presse pour les journalistes non accrédités. D'une capacité de 30 places, elle sera accessible tous les jours de 9h à 19h. Pour venir, rien de plus simple, il suffit de prévenir de votre venue à [presse@lillemetropole.fr](mailto:presse@lillemetropole.fr)

Lieu : Siège de la MEL - 2 boulevard des Cités Unies à Lille



## CONTACTS PRESSE

---

### **Agathe Lavalée**

Attachée de presse  
alavalee@lillemetropole.fr  
03 20 21 23 50  
06 30 46 40 17

### **Agnès Mazet**

Cheffe d'équipe presse  
amazet@lillemetropole.fr  
03 20 21 27 69  
06 40 39 26 46

### **Maxence Lemasson**

Attaché de presse  
mlemasson@lillemetropole.fr  
03 20 21 23 55  
06 44 36 40 29

## MÉTROPOLE EUROPÉENNE DE LILLE

2 boulevard des Cités Unies  
CS 70043  
59040 Lille Cedex  
T. +33 (0)3 20 21 22 23  
■ [lillemetropole.fr](http://lillemetropole.fr)

